



**ISUZU**

Perfil Corporativo, 2006



## Isuzu: Confianza que mueve al mundo

En Isuzu Motors nos esforzamos por crear productos y servicios que satisfagan las necesidades de nuestros clientes alrededor del mundo. Considerando que los VC (Vehículos Comerciales) son nuestro principal negocio, Isuzu se dedica a desarrollar motores a diesel y VCL (Vehículos Comerciales Ligeros), representados en camiones pick up / SUVs, los cuales forman parte de nuestro desarrollo de negocios. Además, en Isuzu estamos reforzando la alianza con General Motors para constituir un plan global de negocios y desarrollo y mejorar el valor de nuestra compañía.

Isuzu busca ser una compañía que crece con sus clientes al desarrollar y ofrecer una variedad de productos, tecnologías y servicios que significan una valiosa contribución para el mundo en el que vivimos y el progreso de la sociedad.

Isuzu confía en que nuestros clientes continuarán brindándonos su cordial apoyo

### ■ Nuestra Visión Corporativa

Isuzu siempre buscará lo mejor

Líder en transportación, vehículos comerciales y motores a diesel, apoyando a nuestros clientes y respetando el ambiente.

### ■ Nuestra Misión Corporativa

Confianza, Hechos y Excelencia

Un equipo global que entrega productos excepcionales y servicios dedicados a exceder las expectativas.

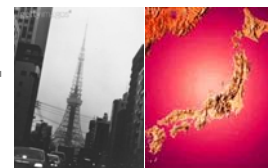
### ■ Origen del nombre Isuzu:

El nombre "Isuzu" apareció como marca registrada en 1934, cuando el predecesor actual de Isuzu comenzó la producción masiva de vehículos que cumplieran con los estándares gubernamentales. El nombre proviene del Río Isuzu cerca del santuario más antiguo de Japón, el Santuario Ise en la prefectura Mie. El nombre "Isuzu Motors Limited" fue adoptado en 1949.



**ISUZU**

Perfil Corporativo, 2006



## Perfil Corporativo

<b>Nombre</b>	Isuzu Motors Limited
<b>Fecha de fundación / Establecida en</b>	1916 Abril de 1937
<b>Capital</b>	32,617 millones de yenes (278 millones de dólares)
<b>CEO</b>	Yoshinori Ida
<b>Ventas</b>	880 mil millones de yenes (7,500 millones de dólares) Período de Abril de 2004 a Marzo de 2005)
<b>Empleados</b>	7,298 (a Marzo de 2005)
<b>Productos</b>	Camiones pesados, medianos y ligeros, autobuses, motores para vehículos de pasajeros, motores para uso industrial.
<b>■ Oficinas centrales</b>	6-26-1 Minami-Oi, Shinagawa-ku, 140-8722 Tokio, Japón Tel. 81-3-5471-1141
<b>Planta de Fujisawa</b>	8 Tsuchidana, Fujisawa-shi, 252-8501 Kanagawa, Japón  Inició operaciones en 1962. Maneja el ensamblado de camiones pesados, medianos y ligeros. Sede de las instalaciones de Investigación y Desarrollo
<b>Planta de Tochigi</b>	2691 Oh-Aza Hakuchu, Ohira-Machi, Shimotsuga-gun, 329-4424 Tochigi, Japón  Inició operaciones en 1972. Planta dedicada a la manufactura de motores.
<b>Oficinas en México</b>	Paseo de la Reforma No. 287, piso 7, Col. Cuauhtémoc, C.P. 06500.
<b>Fundado</b>	Julio 2005
<b>Capital</b>	40 millones de pesos (400 millones en yen)
<b>Accionistas</b>	Isuzu: 51.0%, Mitsubishi Corporation: 49.0%
<b>Centros de Distribución</b>	Ciudad de México, Monterrey y Guadalajara
<b>Presidente y Director General</b>	Shinichi Hoshino
<b>Productos locales</b>	ELF 400/ 450



**ISUZU**

Perfil Corporativo, 2006



## Nuestras Instalaciones en Japón

### ■ Oficinas Centrales



Dirección	6-26-1 Minami-oi, Shinagawa-ku, Tokyo 140-8722 Japón Tel: 3-5471-1141 Fax: 3-5471-1042
Tipo de Negocio:	Administración, incluyendo ventas, servicio y distribución
Edificios(■)	60,222
Superficie (■)	8,632

### ■ Planta en Fujisawa



Dirección	8 Tsuchidana, Fujisawa-shi, Kanagawa 252-8501 Japón Tel: 466-44-1111 Fax: 466-45-2586
Tipo de Negocio:	Manufactura de vehículos comerciales y componentes
Edificios(■)	575,497
Superficie (■)	1,104,206

### ■ Planta en Tochigi



Dirección	2691 Oh-Aza Hakuchu, Ohira-machi, Shimotsuga-gun, Tochigi 329-4424 Japón Tel: 282-43-1811 Fax: 282-43-8295
Tipo de Negocio:	Manufactura de motores y componentes
Edificios(m²)	176,952
Superficie (■)	1,151,704

### ■ Manufactura de Motores de Isuzu Corporation en Hokkaido



Dirección	1-4 Kashiwabara, Tomakomai-shi, Hokkaido 059-1362 Japón Tel: 144-55-1221 Fax: 144-55-7258
Tipo de Negocio:	Manufactura de motores
Edificios(■)	59,165
Superficie (■)	1,480,744

### ■ Wa.com Hokkaido Co., Ltd.



Dirección	489 Aza-Yonehara, Mukawa-cho, Yufutsu-gun, Hokkaido 054-0014 Japón Tel: 1454-2-3133 Fax: 1454-2-5168
Tipo de Negocio:	Pruebas de camino globales
Edificios(■)	4,185
Superficie (■)	4,428,310



**ISUZU**

Perfil Corporativo, 2006



## Nuestra Directiva

Hasta Junio 29, 2005

### ■ Presidente y Director General



Yoshinori Ida

### ■ Vicepresidente Ejecutivo y Director General



Basil N. Drossos  
Oficial de Supervisión Administrativa

### ■ Vicepresidente Ejecutivo



Hiroshi Suzuki  
Ejecutivo de la Dirección General, Oficinas Centrales de Ventas y División de Planeación de Programas



Shigeki Toma  
Ejecutivo de la Dirección General, Oficinas Centrales de Ventas y Control de Calidad.



**ISUZU**

Perfil Corporativo, 2006



## Nuestra Visión Corporativa

### Isuzu siempre significará excelencia

Líder en el desarrollo y comercialización de vehículos comerciales y motores a diesel, apoyando a nuestros consumidores y con un alto respeto por el medio ambiente.

Siguiendo el rastro de sus raíces hasta 1916 como la armadora de mayor antigüedad en el Japón, Isuzu Motors es una compañía que está enfrentando el reto de ser la compañía líder a nivel global en nuestra área de experiencia, la de los vehículos comerciales y motores a diesel.

Vehículos comerciales para transportar cosas y motores a diesel para dar poder, estos son los elementos esenciales para apoyar la vida de las personas al rededor del mundo. Desde nuestros inicios, nos hemos enfocado en el desarrollo y la fabricación de vehículos comerciales y motores a diesel vanguardistas, para contribuir con el bienestar de las personas con productos de calidad. Al expandir nuestras operaciones desde Japón hacia el resto del mundo, los productos de Isuzu benefician a millones de personas en más de 100 países.

Hemos aprendido una lección dominante en nuestro negocio: sin importar la región o el país, nuestros consumidores esperan el mismo desempeño de los vehículos comerciales y de los motores a diesel. Para asegurar los más avanzados estándares de seguridad, economía y desempeño ambiental así como un servicio de excelencia, estamos haciendo el esfuerzo por alcanzar las necesidades comunes de calidad homogénea al desarrollar productos desde una perspectiva global, bajo un sistema estandarizado de manufactura y construyendo un sofisticado sistema mundial de Servicio a Clientes.



Presidente y CEO  
Yoshinori Ida

Nuestra misión es transportar y mover al mundo con Isuzu como el estándar global, ser la marca más confiable y dedicada al desarrollo de productos de gran beneficio.

Confíe en que enfrentaremos los retos de esta nueva era.



**ISUZU**

Perfil Corporativo, 2006



## Nuestro Negocio Global ~Nuestros Productos~ Productos Isuzu que trabajan arduamente en Japón y alrededor del Mundo

### ■ Camiones y Autobuses – Modelos Nacionales -

#### Camiones Ligeros ELF

**ELF**

Lanzada en 1959, esta es la línea de camiones ligeros de mayor venta en Japón y en el mundo. Al incorporar continuamente la más alta tecnología, el ELF ha logrado satisfacer las necesidades de los consumidores. El ELF se exporta a todo el mundo gracias a su excelente reputación de confiabilidad, durabilidad y desempeño práctico.



#### Camiones Medianos FORWARD

**FORWARD**

Esta línea de camiones medianos son hechos para una muy variada gama de aplicaciones. Incorpora una transmisión automática Smoother-F el cual reduce los costos de mantenimiento e incrementa la seguridad en el manejo. Una amplia variedad de modelos están disponibles, incluyendo el FORWARD MAX que cuenta con una suspensión de aire de 4 bolsas.



#### Tractocamiones Pesados GIGA

**GIGA**

Equipados con una suspensión de aire de 4 bolsas así como de una transmisión totalmente automática Smoother-G, el camión GIGA reduce los costos de mantenimiento y ayuda a eficientar la administración operativa de las compañías.



#### Autobuses turísticos GALA

**GALA**

Isuzu pone a disposición de los consumidores tanto el gran autobús GALA Large como el GALA Mio de tamaño mediano, desarrollados para el excursionismo turístico o privado. La línea GALA presenta características del más alto nivel de desempeño ambiental, seguridad y confort, garantizando así un paseo suave y confortable.



#### Autobuses de ruta ERGA

**ERGA**

Tanto el ERGA Large como el ERGA Mio de tamaño mediano, son autobuses de ruta que obedecen a los estándares internacionales de diseño y capacidad para el transporte público.





**ISUZU**

Perfil Corporativo, 2006



## Nuestro Negocio Global ~Nuestros Productos~ Productos Isuzu que trabajan arduamente en Japón y alrededor del Mundo

### ■ Camiones – Modelos de Exportación -

#### Camiones Ligeros N-Series

#### **N-SERIES**

Esta es la línea ELF de exportación. Igual que en Japón, esta línea ha establecido una sólida reputación global, al ser reconocida como la más vendida de su categoría en el mundo. Es reconocida también por su extraordinaria durabilidad, confiabilidad y economía de combustible.



#### Camiones Medianos F-Series

#### **F-SERIES**

Esta es la línea de camiones FORWARD de Exportación. Esta extensa línea de modelos de camiones medianos ha tenido una gran aceptación especialmente en Asia y Australia, dada su dureza y excepcional desempeño ambiental.



#### Tractocamiones Pesados C&E-Series

#### **C&E SERIES**

Esta es la línea de tractocamiones GIGA de exportación: Los camiones de uso pesado C-Series, así como los tractos E-Series. Con su poder, seguridad y confort, estos vehículos han logrado obtener grandes ventas particularmente en China y Hong Kong. De igual manera, esta serie goza de ser el líder del mercado en Australia y Nueva Zelanda.



### ■ Motores a Diesel

#### Motores a Diesel para Vehículos de Pasajeros

Reconocido mundialmente por su extraordinaria calidad y extraordinario desempeño ambiental, Los motores a diesel de Isuzu mueven a los vehículos de las más importantes armadoras del mundo incluyendo a Adam Opel, Saab, Renault y General Motors.



#### Motores a Diesel para uso industrial

Los motores diesel de Isuzu para uso industrial, un total de 21 modelos desde los motores de 3 cilindros y 1.1 litros, hasta los modelos de 6 cilindros y 15.7 litros, son desarrollados para su utilización en la maquinaria de muchas compañías armadoras nacionales e internacionales. Los motores diesel de Isuzu son usados en maquinaria para la construcción, unidades de enfriamiento, botes, vehículos de propósito especial, generadores y equipos de conservación de energía.





**ISUZU**

Perfil Corporativo, 2006



Nuestro Negocio Global ~Nuestros Productos~  
**Productos Isuzu que trabajan arduamente en Japón y alrededor del Mundo**

■ Camionetas Pick up & SUV's – Modelos de Exportación –

**ISUZU D-MAX**

**D-MAX**

La camioneta de 1 tonelada que brinda desempeño y popularidad demostrados al rededor del mundo. Especialmente en Tailandia, D-MAX goza de una popularidad abrumadora por su estilo, belleza y poder. Tailandia es la sede de manufactura y exportación de las camionetas Isuzu.



**MU-7 (Tailandia)**

**MU-7**

La MU-7 fue desarrollada como una Camioneta Pick Up de Pasajeros (PPV por sus siglas en inglés) basada en la D-MAX. Este vehículo tiene capacidad para acomodar a 7 personas, capitalizando la creciente demanda de los consumidores de obtener vehículos para pasajeros en Tailandia.



**PANTHER (Indonesia)**

**PANTHER**

El vehículo utilitario diseñado para obtener durabilidad y satisfacer varios propósitos. Este modelo para 10 pasajeros hace un efectivo uso del espacio interior, permitiendo una configuración adecuada al número de pasajeros y el tipo de cargamento. Este mismo modelo recibe una gran popularidad en países como Vietnam y Filipinas.





**ISUZU**

Perfil Corporativo, 2006



Nuestro Negocio Global ~Nuestro Producto ELF~

**ELF**

### **ELF Camiones ligeros- Confiabilidad Japonesa para las necesidades de México**

La serie más vendida en Japón es la de camiones de carga ligera. Incorporando constantemente tecnología de punta, el ELF constantemente ha cumplido con las necesidades de los clientes y ha sido exportado alrededor del mundo.

Los camiones Isuzu ELF gozan de una excelente reputación de confiabilidad, durabilidad y eficiencia práctica.

La excelente maniobrabilidad, visibilidad incomparable y facilidad de mantenimiento hacen del Isuzu ELF el líder en los vehículos en su categoría. En el diseño de los modelos ELF se ha tenido en cuenta en todo momento y como parte fundamental a la seguridad.

Tanto el conductor como los pasajeros pueden viajar tranquilos sabiendo que están totalmente protegidos por una cabina de alta rigidez y barras de acero en las puertas. Los camiones Isuzu ELF pueden modificarse para satisfacer necesidades específicas especializadas de los negocios como sea necesario.

### **Breve Historia del modelo ELF**

Después de su lanzamiento en 1959, el ELF recibió su motor diesel en Japón al año siguiente, en primera instancia para vehículos de carga ligera. El ELF desde siempre ha liderado la categoría de los camiones ligeros, introduciendo el modelo Flat Low en 1974, el Wide Cab en 1980 y la suspensión delantera independiente en 1990.

El ELF KR, introducido en 2002, fue el primero en cumplir con los estándares del programa de 2003 de emisión de corto plazo de Japón. En 2004, el ELF introdujo en su equipamiento, con el sistema de transmisión automática Smoother-E, y obtuvo un record de porcentaje de mercado en Japón, rompiendo la marca acumulativa de 4 millones de unidades producidas.



**ISUZU**

Perfil Corporativo, 2006



## Nuestro Negocio Global ~Oficinas subsidiarias~ Contribuyendo a brindar bienestar en cada esquina del mundo

Isuzu cuenta con bases de investigación y desarrollo, manufactura y ventas al rededor del mundo y sus productos son comercializados en más de 100 países y regiones. Isuzu continúa globalizándose de manera que pueda respaldar un estilo de vida confortable al rededor del Mundo.

- Países y regiones donde se comercializan los productos Isuzu
- Países en los que se encuentran nuestras bases





**ISUZU**

Perfil Corporativo, 2006



Nuestro Negocio Global ~Oficinas subsidiarias~  
**Contribuyendo a brindar bienestar en cada esquina del mundo**

**China**

- 1 Isuzu (China) Holding Co., Ltd.
- 2 ISUZU (Shanghai) Tradetech Co., Ltd.
- 3 Qingling Motors Co., Ltd.
- 4 Guangzhou Isuzu Bus Co., Ltd.

**Taiwan**

- 5 Taiwan Isuzu Motors Co., Ltd.

**Singapore**

- 6 Isuzu Motors Asia. Ltd.

**Malasia**

- 7 Malaysian Truck & Bus Sdn. Bhd.
- 8 Isuzu Malaysia Sendirian Berhad

**Vietnam**

- 9 Isuzu Vietnam Co., Ltd.

**Indonesia**

- 10 P.T. Pantja Motor
- 11 P.T. Mesin Isuzu Indonesia
- 12 P.T. Astra Isuzu Casting Company

**Tailandia**

- 13 Isuzu Motors Co., (Thailand) Ltd.
- 14 Isuzu Engine Manufacturing Co., (Thailand) Ltd.
- 15 Thai International Die Making Co., Ltd.
- 16 IT Forging (Thailand) Co.,Ltd.
- 17 Tri Petch Isuzu Sales Co.,Ltd.
- 18 Isuzu Operations (Thailand) Ltd.
- 19 Isuzu Technical Center of Asia Co., Ltd.

**Filipinas**

- 20 Isuzu Philippines Corporation
- 21 Isuzu Autoparts Manufacturing Corporation

**Reino Unido**

- 22 Isuzu Motors Europe Ltd.
- 23 Isuzu Truck (UK) Ltd.

**Bélgica**

- 24 Isuzu Benelux N.V.

**España**

- 25 Isuzu Iberia S.L.

**Alemania**

- 26 Isuzu Motors Germany GmbH.

**Polonia**

- 27 Isuzu Motors Polska Sp. zo.o.

**Australia**

- 28 Isuzu Australia Limited

**Estados Unidos**

- 29 Isuzu Motors America, Inc.
- 30 Isuzu Manufacturing Services of America, Inc.
- 31 Isuzu Commercial Truck of America, Inc.
- 32 DMAX, Ltd.

**Turquía**

- 33 Anadolu Isuzu Otomotiv Sanayi Ve Ticaret A.S.

**Egipto**

- 34 General Motors Egypt S.A.E.

**México**

- 35 Isuzu Motors de Mexico S.de R.L.



**ISUZU**

Perfil Corporativo, 2006



## Nuestro Negocio Global ~Resultados~ Isuzu respalda la distribución alrededor del mundo.

### ASIA

#### *JAPÓN*

Desde su introducción en 1959, los camiones ligeros ELF han sido parte integral de la vida en Japón, alcanzando una excelente reputación como uno de los más confiables y durables camiones, con un avanzado desempeño ambiental y de operación costo-efectiva. Con una producción acumulada de 4 millones de unidades, el ELF se ha mantenido por 30 años como el líder del mercado (del mercado doméstico categoría de 2-3 toneladas cab-over), desde 1970 hasta 1999 y de nuevo en 2001. En el 2004 el ELF ostentó un altísimo porcentaje de 36.7% de market share, logrando así un record histórico.

#### *CHINA*

Dentro de las compañías manufactureras de vehículos extranjeras, Isuzu fue uno de los pioneros en China al establecer su base de manufactura de camiones ligeros en Chongqing en el año de 1985. Actualmente, la producción local alcanza un total de 35,000 vehículos. También los motores a diesel de Isuzu son abastecidos a compañías manufactureras locales de vehículos de pesados., construyendo así su reputación de extraordinaria durabilidad y confiabilidad.

#### *HONG KONG*

La historia de las exportaciones de Isuzu empezó en Hong Kong en 1949. El distintivo color "Azul EIF" está siempre presente en las calles de Hong Kong, y los camiones N-Series han disfrutado de ser los líderes del mercado por 26 años, el record más largo de liderazgo del mercado en un país extranjero.

#### *SURESTE DE ASIA*

Los vehículos Isuzu son muy populares en las naciones del Sureste Asiático, como lo son Filipinas, Vietnam y Malasia. En Vietnam, la porción de mercado de los camiones ligeros Isuzu N-Series ha excedido el 50%, demostrando su vital rol en el mercado.

#### *TAILANDIA*

Tailandia es el más puro ejemplo de la extraordinaria fortaleza de marca de Isuzu. La camioneta pick-up Isuzu D-MAX de una tonelada que se lanzó en 2002, es un ícono para la juventud. En un mercado tan competitivo, aún con una presencia conglomerada de armadoras automotrices de todo el mundo, la D-MAX logró obtener el 40% del mercado tailandés en el año 2004. Los vehículos comerciales de Isuzu también gozan del liderazgo de mercado por 22 años consecutivos.

#### *AUSTRALIA*

La marca Isuzu goza de una histórica fortaleza en Australia, en donde toda su gama de vehículos ostenta una excelente reputación de durabilidad, confiabilidad y valor agregado. De igual modo, los distribuidores locales cuentan con una extensa red de distribuidores, garantizando de esta manera un servicio de gran calidad a todo el país.



**ISUZU**

Perfil Corporativo, 2006



## Nuestro Negocio Global ~Resultados~ Isuzu respalda la distribución alrededor del mundo.

### CONTINENTE AMERICANO

#### *ESTADOS UNIDOS*

Las ventas anuales de los camiones ligeros N-Series (ELF) han logrado de manera consistente alcanzar las 20,000 unidades en los Estados Unidos. Los usuarios aprecian la versatilidad de los ELF como los camiones interurbanos de entrega más versátiles. Este producto sostiene su liderazgo en el mercado desde hace 19 años. En el año 2004 el ELF obtuvo un aplastante 70% del mercado más competido del mundo. Por otro lado, el silencioso, poderoso y limpio motor Diesel Isuzu Duramax 6600 montado en las camionetas de gran tamaño de General Motors, ha permitido revitalizar la percepción de los estadounidenses hacia los motores Diesel, contribuyendo de esta manera a la creciente penetración de mercado de los camiones GM en esta categoría.

#### *CENTRO AMÉRICA*

Los camiones comerciales Isuzu disfrutan de la mayor popularidad en El Salvador, Costa Rica y Panamá. Los consumidores de este último país, aprecian intensamente su durabilidad y su mantenimiento de larga duración.

#### *SUDAMÉRICA*

Como miembros de General Motors, los vehículos Isuzu se venden bajo la marca Chevrolet en Sudamérica. Los consumidores en las montañosas regiones de Chile, Colombia y Ecuador confían en la dureza y excepcional confiabilidad de los camiones Isuzu.

### EUROPA

Las bajas emisiones de Dióxido de Carbono así como una excelente economía de combustible han hecho populares a los motores a diesel en Europa, donde la población tiene un amplio conocimiento y preocupación por el medio ambiente. Como resultado, la porción de mercado de los automóviles de pasajeros con motor a diesel ha sobrepasado el 40%. En esta región, hogar de esta tecnología, los limpios motores diesel de Isuzu, con su alta eficiencia de combustible, han sido escogidos para los Opel Vectra así como los compactos Astra y Corsa, los Saab 9-5 y el Vel-Satis, el sedán de lujo de Renault.

### MEDIO ORIENTE

En el severo clima de las vastas regiones desérticas del Medio Oriente como son Arabia Saudita y Kuwait, los conductores confían en las camionetas pick up y los camiones ligeros Isuzu, gracias a su confiabilidad y mantenimiento de larga duración.

### ÁFRICA

En Egipto, las camionetas pick up de una tonelada y los camiones ligeros Isuzu, los cuales se comercializan bajo la marca General Motors, han gozado de un abrumador liderazgo de mercado por más de 20 años.



**ISUZU**

Perfil Corporativo, 2006



## Investigación y Desarrollo

### Persiguiendo la mejor tecnología para los vehículos comerciales del mundo.

En la búsqueda de la confiabilidad como la base del desarrollo, Isuzu está logrando enfrentar el reto de crear la mejor tecnología para vehículos comerciales del mundo. Al reunir los últimos avances en seguridad, economía y desempeño en el medio ambiente, Isuzu ha logrado tener un acelerado crecimiento como una marca global.

#### ■ Para un verdadero diseño global, Isuzu desarrolla productos, cuya base es la sólida convicción en nuestra misión.

Los vehículos comerciales y los motores diesel deben alcanzar los estándares universales de desempeño y calidad. Por ejemplo, el más avanzado desempeño en el medio ambiente trae verdaderos beneficios, una vez que traspasan las fronteras. Por esta razón, Isuzu ha cambiado su enfoque de desarrollo de productos, de una idea para el mercado nacional hacia una idea de diseño global. La reglamentación ambiental en determinados países ya no es el hecho fundamental por el cual Isuzu lanza la más avanzada tecnología de motores a diesel alrededor del mundo. Al mismo tiempo, Isuzu está desarrollando vehículos de uso pesado que están logrando satisfacer las necesidades de los mercados asiáticos, así como la fusión de modelos de uso mediano y pesado como una estrategia global de producción de vehículos como son los de 1 tonelada. "Ganar la confianza de la gente en todas partes" es nuestra filosofía de desarrollo. Esto, a su vez, es respaldado por el concepto básico de la "Tecnología SEMA (SEE en inglés)", o la idea de perseguir la excelencia tecnológica en tres áreas críticas: Seguridad, Economía, Medio Ambiente.

#### ■ Tecnologías originales para reducir los costos de reciclaje

Isuzu siempre ha mejorado algunas de las funciones básicas de los vehículos, "dar marcha", "girar" y "detenerse", y ha adoptado sistemas de manejo innovadores como son el retardador de frenado y la Asistencia de Arranque en Cuesta (HSA por sus siglas en inglés). Reducir la totalidad de los costos y mejorar la economía de combustible están dentro de nuestras prioridades en la ingeniería de vehículos. Un ejemplo es el sistema de suspensión de aire de 4 bolsas, el cual Isuzu introdujo primero entre los fabricantes de vehículos comerciales japoneses. Este sistema ofrece numerosos beneficios para las compañías de logística. Aún más, la línea de transmisión automática "Smoother", basado en el diseño de transmisión manual con un embrague y cambio de engranaje automático, maximiza la eficiencia de combustible e incrementa la seguridad de conducción. Esto también reduce los costos de mantenimiento, logrando una contribución significativa para que las operaciones de las compañías de logística sean costo-efectivas.

#### ■ Línea de transmisión automática "Smoother"

Los originales sistemas de transmisión mecánica de Isuzu, optimizados para categorías de vehículos individuales: "Smoother-G" para camiones de uso pesado, "Smoother-F" para camiones medianos, y "Smoother-E" para camiones ligeros. La línea de transmisión automática "Smoother" ofrece varios beneficios, incluyendo, una reducción de los costos de mantenimiento, así como una mayor economía de combustibles, y mayor seguridad al reducir la fatiga de conducción.

#### ■ Sistema de suspensión de aire de 4 bolsas

Con cuatro fuentes de aire para cada eje trasero, el sistema de suspensión de aire de 4 bolsas absorbe efectivamente la vibración del camino y reduce el daño y colapso de la carga. Los beneficios de costo de este sistema incluyen reducción del tiempo de carga, simplificación del empaque de los materiales y un bajo costo de mantenimiento.



**ISUZU**

Perfil Corporativo, 2006

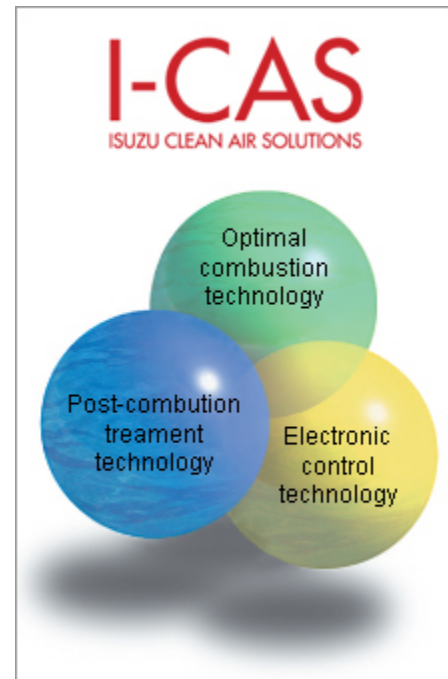


## Tecnología Diesel

### Motores Diesel ultra limpios con tecnologías originales

Isuzu juega un papel esencial en la ingeniería y producción de los motores a diesel para el grupo General Motors. Persiguiendo la tecnología del diesel ultra limpio, Isuzu protege el medio ambiente, contribuyendo así con la humanidad.

■ Con esta tecnología de punta, Isuzu introduce la tecnología diesel a un nueva era. Comparado con otros motores de combustión interna, el motor a diesel tiene ventajas como su excelente eficiencia de combustible, así como la disminución de las emisiones de Dióxido de Carbono. De acuerdo con esto, se espera que el diesel contribuya en la prevención del calentamiento global. Su gran desempeño y durabilidad se adecua perfectamente a los vehículos comerciales, los cuales siempre deben desempeñarse a su máxima capacidad. Isuzu ha estado muy conciente del gran potencial del diesel desde su inicio, y ha sido un gran devoto de investigar y desarrollar esta tecnología, a su manufactura y a su comercialización tanto en Japón como en el resto del mundo. Isuzu introduce motores a diesel diseñados para cumplir con las más recientes regulaciones ambientales para cada región del mundo, ayudando a reducir la contaminación en las áreas urbanas. En el futuro, Isuzu proveerá de los motores a diesel más avanzados de su tiempo para todos los mercados sin importar las regulaciones ambientales individuales de cada país. De esta manera, Isuzu tiene un sólido compromiso de promover la preservación del medio ambiente a nivel mundial.



Un motor de diesel ultra limpio es nuestro siguiente objetivo. Nuestra división de Investigación y Desarrollo pronto logrará traer al mercado motores diesel de emisiones extremadamente bajas que también ofrezcan ahorro de combustible y un potente desempeño. La clave es maximizar las ventajas del diesel, en tanto que superamos sus desventajas, integrando una optimización de la combustión, tecnología de mantenimiento y un control electrónico de gran amplitud. El sistema Soluciones de Aire Limpio de Isuzu (I-CAS por sus siglas en inglés) puede mejorar estas tres tecnologías esenciales para reducir la emisión de gases, disminuir el dióxido de carbono de las emisiones e incrementar su potencia.



**ISUZU**

Perfil Corporativo, 2006



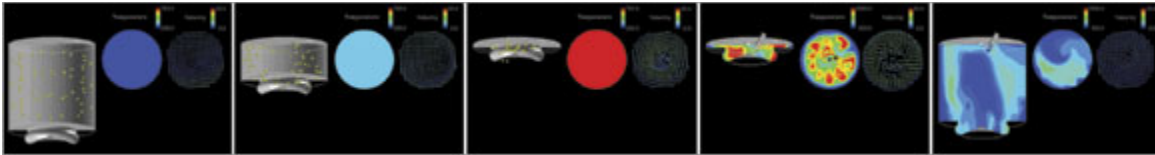
## Tecnología Diesel

### Motores Diesel ultra limpios con tecnologías originales

#### ■ Líder mundial en tecnología electrónica del control

El control electrónico del "hardware" es la clave para maximizar el potencial del motor de diesel. Isuzu desarrolla en casa su propio control de software del motor y ha acumulado experiencia en este campo. Como resultado, podemos desarrollar rápidamente sistemas de control electrónicos que puedan maximizar el potencial del hardware.

Además, una de las más importantes tecnologías para el desarrollo de los motores diesel ultra limpios es la pre mezcla homogénea de combustión, la cual se basa en un control exacto del sistema electrónico de inyección electrónica Common-Rail como base de tecnológica. Los fabricantes japoneses de motores a diesel están liderando la industria con esta compleja tecnología, lo cual elimina partículas en materia y NOx contenidas en las emisiones de diesel. Entre los fabricantes japoneses, Isuzu toma el liderazgo en este campo.



Simulación del proceso de combustión



Motor 4HL1 Diesel para camiones ligeros



Motor 6HL1 Diesel para camiones medianos



Motor 6WF1-TC para camiones pesados



**ISUZU**

Perfil Corporativo, 2006



## Calidad de Manufactura

### Calidad global a través de manufactura estandarizada

Calidad ineludible; la herencia de Isuzu

Para asegurar una calidad uniforme de los productos a nivel mundial, Isuzu continuamente mejora la calidad de su fuerza de trabajo y de su sistema de manufactura.

#### ■ El Control de calidad más estricto y eficiente de manufactura, día a día.

En Isuzu, la calidad de manufactura es primordial. Para la tranquilidad de los clientes en todo el mundo, la División de Manufactura ejecuta un estricto sistema de control de calidad. Mientras que el número de partes en el chasis de un vehículo es prácticamente innumerable, cuando un problema ocurre después de que ha sido terminado, es muy difícil identificar las partes defectuosas y repararlos completamente. Para prevenir esto, Isuzu ha implantado el concepto de calidad garantizada entre los empleados, asegurando que el trabajo desempeñado en cada etapa de manufactura alcance estándares de no menos de 100% de calidad. Además, inspectores especializados están al pendiente de las secciones más importantes. Estos múltiples monitoreos en conjunto con una inspección rigurosa final completan el proceso de administración de la calidad de Isuzu.

El sistema de Administración de Manufactura de Isuzu (IMM por sus siglas en inglés) estandariza el conocimiento de la compañía en control de calidad para asegurar calidad de producto uniforme en todo el mundo. Primero se implementó en plantas nacionales, el IMM se está implementando en varias partes, subsidiarias de manufactura y plantas de ensamblaje en el extranjero. Los consumidores pueden tener por seguro que la calidad es la misma en cada planta de Isuzu en todo el mundo.

#### ■ Llevando a cabo actividades ambientales en todas las bases de manufactura.

Todas las plantas nacionales y extranjeras están certificadas con el ISO 14001. Las plantas nacionales previamente han logrado la meta de "cero emisiones" y ahora están tomando una agresiva iniciativa para salvar la energía eléctrica y sus recursos. Por ejemplo, en tanto que el objetivo era el de reducir emisiones de Dióxido de Carbono un 30%, de 1990 a 2010, las plantas han tenido éxito logrando un 50% de reducción en el 2003.

#### ■ Manteniendo la calidad con constantes beneficios, aumentando la eficiencia de la manufactura.

Los vehículos comerciales tienen variedad de configuraciones y especificaciones. La planta de Fujisawa, la planta más grande de manufactura, está consolidando el ensamble de vehículos de carga pesada y mediana en la misma línea mejorando el proceso de manufactura e incrementando flexibilidad. Isuzu trabaja constantemente en mantener la calidad e incrementar la eficiencia en la manufactura de pequeñas cantidades de varios modelos. Los supervisores de línea se reúnen antes de sus turnos para compartir información sobre el control de calidad y ver opciones para responder ágilmente a los cambios y problemas.

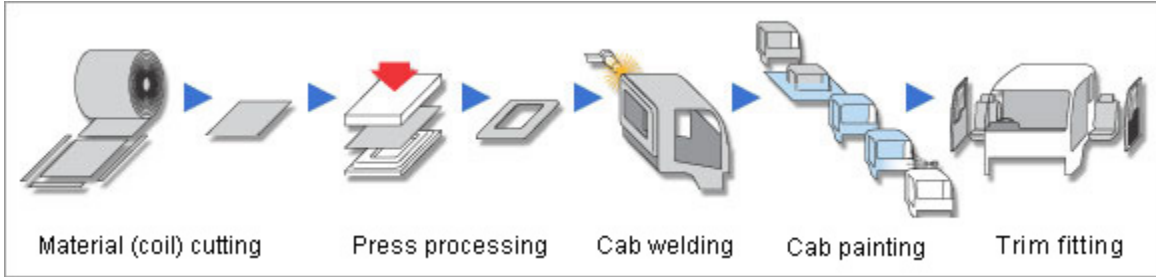


**ISUZU**

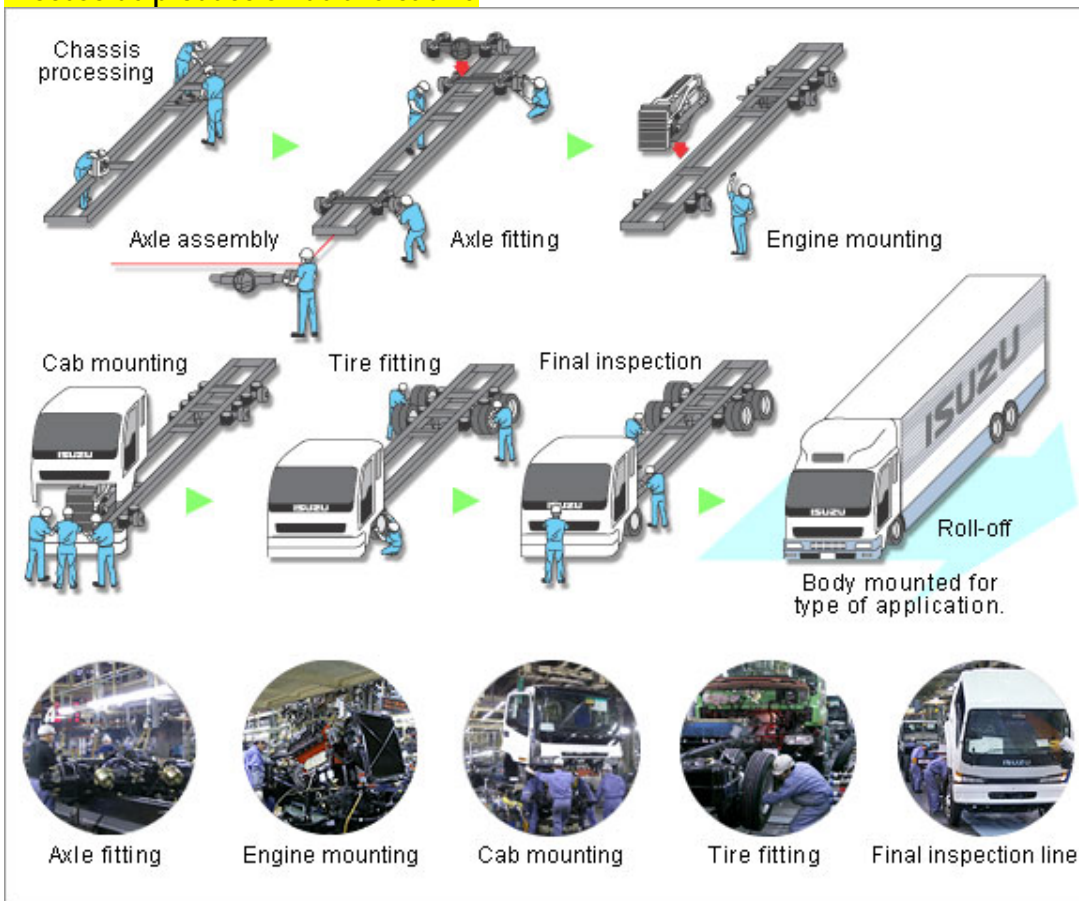
Perfil Corporativo, 2006



## Calidad de Manufactura



### Proceso de producción de una cabina



### Proceso de ensamblado en un vehículo



### Proceso de producción de un motor



**ISUZU**

Perfil Corporativo, 2006



## Actividades Ambientales

### Un enfoque global de la administración ambiental consolidada

Isuzu, como compañía mundial, tiene la responsabilidad de introducir vehículos y motores de diesel amigables con el medio ambiente, trabajando conjuntamente con compañías para preservar el medio ambiente.

■ Isuzu esta tomando el liderazgo en consolidar la administración ambiental para preservar nuestro planeta.

La Carta Estatutaria de Isuzu sobre el Medio Ambiente fue establecida en 1992 para implementar medidas ambientales utilizando varias aproximaciones. Todas nuestras divisiones de negocio realizan sus operaciones, concientes de la conservación ambiental; la División de Desarrollo fabrican vehículos de uso eficiente del combustible libre de contaminantes, la División de Compras promueve adquisiciones ambientales, la División de Manufactura reduce la carga ambiental en el proceso de manufactura y la División de Ventas proporciona seminarios sobre ahorro eficiente de combustible durante el manejo.

Adicionalmente, Isuzu ha adoptado continuamente el Sistema de Administración Ambiental ISO 14001 para reducir el impacto ambiental de sus actividades corporativas y para fortalecer el conocimiento de las empresas sobre su administración ambiental. Isuzu se convirtió en el primer fabricante de vehículos nacionales en recibir esta certificación ISO en 1998, con implementación comenzando en la División de Manufactura y expandiéndose a toda la compañía para el 2002, incluyendo la División de Investigación y Desarrollo así como en las más grandes plantas de manufactura en el extranjero. Isuzu también lanzó un Sistema Consolidado de Administración Ambiental, cuyo objetivo es reducir el impacto ambiental generado por todo el grupo de compañías de Isuzu.

Inicialmente, se tomaron medidas en ocho compañías nacionales manufactureras y en seis manufactureras extranjeras, así como también con los distribuidores nacionales. El sistema consolidado de administración gradualmente se expandirá a otro grupo de compañías.

Además, en acuerdo con la Ley de Reciclaje Automotriz de Japón, Isuzu promueve varias medidas, tales como el control de información del cliente y del vehículo, estableciendo un sistema de reciclaje de Isuzu e incrementando sistemas de cómputo de los distribuidores. La meta es fabricar vehículos reciclables en un 90%, comenzando con el año modelo 2002, reto que ya ha sido alcanzado, y e actualmente se están llevando a cabo esfuerzos para cumplir con la próxima meta legislativa de "alcanzar una tasa de reciclaje del 95% o más de los vehículos usados en 2015".



**ISUZU**

Perfil Corporativo, 2006



## Actividades Ambientales

■ Isuzu está desarrollando vehículos prácticos, económicos, motorizados con combustibles energéticos de baja contaminación, así como también motores a diesel ultra limpios.

Para un uso efectivo del combustible fósil y protección de nuestra riqueza natural, Isuzu esta llevando a cabo un intenso esfuerzo para proporcionar al mercado vehículos libres de contaminación, además de desarrollar motores a diesel más limpios. Se están introduciendo vehículos motorizados a gas natural comprimido en áreas urbanas en donde se manejan cortas distancias y reducir la contaminación es una prioridad, mientras que los vehículos híbridos que no requieren cambio de infraestructura, han demostrado ser ideales para recorrer distancias cortas y medianas.

Los camiones Isuzu ELF y FORWARD CNG están siendo fabricados en masa. En particular el ELF CNG ha demostrado sus popularidad, obteniendo aproximadamente un 70%\* del mercado anualmente. En el 2005, Isuzu presentó un nuevo modelo con un motor más avanzado de gas natural, utilizando un sistema de inyección electrónica Multi-Point (MPI por sus siglas en inglés) para incrementar la reducción de las emisiones. Es el primer vehículo que cumple con los lineamientos de gas natural del gobierno o regulaciones a largo plazo sobre emisiones de gas natural.

El híbrido de diesel ELF HEV también fue lanzado en 2005. Este modelo utiliza el sistema original híbrido Isuzu compuesto de un motor a diesel y un motor eléctrico. Combinado con la transmisión manual Smoother- E Autoshift de control automatizado, el ELF HEV proporciona los beneficios de emisiones limpias y una economía excelente manejando en la ciudad.

\* Registro anual nacional de vehículos de gas natural Cab-over de 2-3 toneladas (información del 2005 recopilada por la Asociación Japonesa de Distribuidores de automóviles e Isuzu)



ELF CNG-MPI

ELF Diesel Híbrido



**ISUZU**

Perfil Corporativo, 2006



## Nuestra Herencia

Respaldada por un legado de historia, tecnología y espíritu, Isuzu continua siendo el pionero de la nueva era

Como parte de una de las compañías Japonesas más antiguas de la industria automotriz, la historia de Isuzu se remonta al año de 1916, cuando las compañías Tokyo Ishikawajima Shipbuilding & Engineering Co. y la Tokyo Gas & Electric Industrial Co. iniciaron planes para la producción de automóviles. En 1922 se completó la fabricación de primer camión de producción japonesa, un modelo Wolseley A-9. En 1934 un automóvil modelo estándar de la Secretaria de Comercio e Industria fue lanzado y bautizado como "Isuzu" en honor al río del mismo nombre, y que se localiza en la región del Santuario ISE.

### Historia de vehículos comerciales

Lanzado en 1959, el ELF recibió por primera vez un motor a diesel un año después, convirtiéndose así en el primer camión de carga ligera de Japón. El ELF siempre ha liderado el camino de los camiones de carga ligera introduciendo el modelo FLAT LOW en 1974, el WIDE CAB en 1980 y el de Suspensión Delantera Independiente en 1990. El ELF KR, introducido en el año 2002, fue el primer en cumplir con los estándares de emisiones de Japón en el corto plazo. En el 2004, el ELF fue equipado con el Sistema de Transmisión Automática, Smoother- E, y alcanzó un récord de mercado en Japón, rompiendo la marca de manufactura acumulativa de cuatro millones de vehículos.

1995 fue testigo de la presentación de la línea de camiones y tractores C&E de carga pesada. El GIGAMAX, lanzado en 1997, destacó el primer sistema de suspensión de aire de 4 bolsas del Japón. Los tractores GIGA utilizaron transmisiones Smoother-G en el 2001, mientras que la línea de camiones GIGA fue equipada con este sistema en el 2003.

La serie de camiones de carga mediana FORWARD fue lanzada en 1970. En 1998 el modelo FORWARD V sin cama se agregó a la línea y el siguiente año el FORWARDMAX hizo su debut. En el año 2002, un nuevo modelo con transmisión Smoother -F se lanzó, marcando una valiosa evolución en tecnología de transmisión.

El autobús de pasajeros GALA fue lanzado en 1996, seguido del GALA mio y ERGA mio, camiones de carga mediana en 1999. ERGA, un gran autobús de ruta de uso privado fue lanzado el año 2000.

En el 2004 el "Mimamori-kun Online Service", el primer sistema telemático para vehículos comerciales en Japón fue adoptado en los camiones de carga pesada. El sistema amplió su cobertura de camiones de carga mediana y ligera en el 2005.



**ISUZU**

Perfil Corporativo, 2006



## Nuestra Herencia

### Historia de los Vehículos de Pasajeros

Isuzu también es un pionero en la ingeniería automotriz y fabricante de vehículos de pasajeros. Comenzando con el Hillman, el primer automóvil de pasajeros en 1953. Isuzu introdujo el Bellel en 1961 y el Bellett en 1963. El Bellett GT, llamado con afecto "Bele G", obtuvo gran popularidad. En 1968, el año diseñado Guigiaro como el 117-Coupe llegó al mercado. El Gemini, un vehículo desarrollado en conjunto con General Motors fue lanzado en 1974, seguido en 1981 por otro diseño de Guigiaro, el Piazza, y el vehículo compacto de tracción en las cuatro ruedas, el Rodeo Bighorn. En 1985, Isuzu presentó el FF Gemini, y para su campaña publicitaria en televisión se apoyó de las peligrosas hazañas de un piloto de manejo extremo, obteniendo así un gran éxito. Los distintivos automóviles de pasajeros y los deportivos vehículos utilitarios de Isuzu, conservan hasta la fecha a sus fieles seguidores.

### Expansión de Negocios en el Extranjero

Isuzu inauguró sus operaciones en el extranjero en 1949 con la primera exportación de sus vehículos a Hong Kong. En 1971, el acuerdo de afiliación con General Motors marcó el comienzo de la estrategia expansión a gran escala de Isuzu por el extranjero, y para 1972 la compañía estaba exportando la camioneta Pick Up KB a los Estados Unidos. En otra sociedad con GM, Isuzu develó el Gemini en 1974, el cual fue desarrollado bajo el plan del "primer automóvil del mundo". Desde entonces, Isuzu ha expandido sus subsidiarias extranjeras e inaugurado plantas de manufactura en Tailandia en 1974, en China en 1985 y en América del Norte en 1989. Las operaciones actuales en China provienen de amistades desarrolladas a través de las pioneras transferencias de tecnología y el establecimiento de sociedades. Las plantas de motores a diesel comenzaron su producción en Polonia en 1999 y en Estados Unidos en el 2000. La producción acumulada de motores de diesel en Japón y en el extranjero ya sobrepasa los 17 millones de unidades.

Actualmente, Isuzu está a la vanguardia en hardware y software con el objetivo de ser una compañía líder mundial en el desarrollo de vehículos comerciales y en motores de diesel.



Hillman



N-Series



F-Series



Gemini



KB Pickup Truck



C&E Series



**ISUZU**

Perfil Corporativo, 2006



## Los primeros en fabricar automóviles en Japón

### ■ El Primer Auto de Pasajeros Producido en Japón

La historia de Isuzu puede rastrearse hasta los tiempos de la compañía Tokyo Ishikawajima Shipbuilding & Engineering Co., Ltd., la cual se estableció en 1893. En 1918, esta compañía se diversificó para transformarse en una compañía fabricante de automóviles, utilizando capital acumulado de su altamente beneficioso negocio de fabricación de barcos, comenzando con la producción de vehículos de pasajeros en sociedad con la ensambladora de origen inglés Wolseley Motor Ltd. Ç



La Camioneta Wolseley CP

En 1922 la Tokyo Ishikawajima Shipbuilding & Engineering tuvo éxito en la comercialización local Wolseley A9, el primer auto de pasajeros hecho en Japón.

A este logro lo siguió en 1924 la conclusión de producción del primer Wolseley CP de 5 toneladas calificado como un camión oficial militar para el gobierno Japonés. En 1927 la Tokyo Ishikawajima Shipbuilding & Engineering terminó su relación con Wolseley y comenzó a fabricar el 100% de vehículos locales de su propio diseño. Un ejemplo fue el "Sumida", desarrollado en 1929 y que estaba equipado con motores A6 o A4, desempeñándose con excelente potencia y consumo de combustible.



Autos Wolseley todos estos en la fabrica de Fukagawa

### ■ El Origen del Vehículo Isuzu

En el mismo año en que apareció el "Sumida", la división automotriz se separó de la Tokyo Ishikawajima Shipbuilding & Engineering y se estableció como una compañía independiente llamada Ishikawa Automotive Works Co., Ltd.

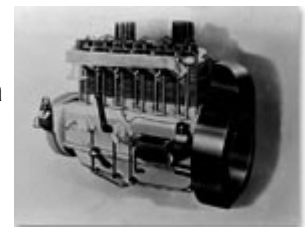
Para finales de 1920 la propiedad de vehículos automotrices logró su expansión tras los acontecimientos del Gran Terremoto de Kanto en 1923, mientras que los automóviles comenzaban a demostrar su potencial en velocidad al ritmo de la recuperación tras el desastre. En vista de la gran demanda de vehículos motorizados, el gobierno Japonés promovió la industria doméstica automotriz. En 1933 Ishikawa Automotive Works respondió a este llamado al lanzar el "ISUZU", un modelo estándar bautizado en honor al río Isuzu, el cual fluye al lado del santuario más antiguo del Japón, el Santuario ISE en la prefectura Mie. Posteriormente el nombre del automóvil fue tomado para bautizar a la compañía.



TX35 Modelo Standard del Gobierno

### ■ Los comienzos del Diesel Isuzu

En 1933, Ishikawa Automotive Works se fusionó con Dot Automobile Manufacturing Inc. para establecer una nueva compañía llamada Automobile Industries Co., Ltd. Esta compañía vertió sus energías en el desarrollo de motores a diesel, tecnología que no había sido establecida hasta en los países desarrollados, incluso en Europa y América del Norte. Para 1936 la compañía ya había sido exitosa en el desarrollote de dos motores de diesel enfriados por aire: los modelos DA6 y el DA4. Estos primeros motores fueron la fundación de todas las siguientes generaciones de motores a diesel de Isuzu.



DA6 Motor a diesel



**ISUZU**

Perfil Corporativo, 2006



## Los primeros en fabricar automóviles en Japón

### ■ El Negocio de Isuzu Motors

En Abril 9, 1937 la compañía Automobile Industries se fusionó con Tokyo Gas & Electric Co. para establecer Tokyo Automobile Industries Co., Ltd. Isuzu toma esta fecha como el día de la fundación de la actual Isuzu Motors Ltd. En 1941, Tokyo Automobile Industries obtuvo autorización como una compañía exclusiva para la producción de los vehículos a diesel y cambió su nombre a Diesel Automobile Industry Co., Ltd. La compañía jugó el papel principal de desarrollo de motor a diesel en Japón. Tras la segunda guerra mundial los motores enfriadores por agua de la serie DA, los cuales fueron desarrollados durante los años en guerra, fueron equipados en la pick up TX80 y otras camionetas de uso militar, durante los esfuerzos de reconstrucción de la post guerra. Como resultado del amplio uso de estos vehículos, Isuzu solidificó en la mente de la gente como el principal fabricante de motores a diesel en Japón.



BX91 Diesel-powered Bus



TX80 Truck

### ■ El Isuzu Elf-A: el camión de carga ligera más vendido

En 1949, Diesel Automobile Industry cambió el nombre a Isuzu Motors Ltd., el nombre actual de la compañía. Más tarde, la demanda nacional de los vehículos comerciales creció rápidamente debido a pedidos de emergencia durante la guerra de Corea. Isuzu estaba en una posición ideal para aprovechar la demanda especial de productos mejorados, haciendo que las ventas de sus vehículos diesel se catapultaran. Después, en 1959, Isuzu lanzó el Elf, producto que mantiene el liderazgo del mercado nacional de camiones de carga hasta el día de hoy. Gracias a su estilo original Cab-over, el Elf inmediatamente se convirtió en el camión de carga ligera más vendido.



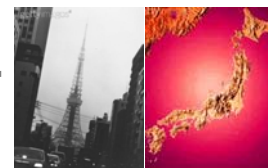
The Elf First Generation Model

### ■ Desarrollando la próxima generación del transporte

En 1971, para incrementar su competitividad internacional, Isuzu firmó un convenio en sociedad con la General Motors Corporation. Gracias al refuerzo de su base administrativa resultante de esta unión y al alto nivel tecnológico que la compañía ha acumulado con el pasar de los años en el sector automotriz, Isuzu disfruta una posición establecida como una compañía, armadora de vehículos comerciales de clase mundial, con una amplia gama de vehículos de cargas ligera y pesada. Isuzu continuará mejorando su tecnología y esfuerzos para desarrollar la próxima generación de camiones que recorrerán el camino con necesidades del futuro transporte y una excelente mezcla de seguridad, economía y rendimiento ambiental.

**ISUZU**

Perfil Corporativo, 2006



## Resumen de Resultados Financieros

### Resumen de Resultados Financieros (Año Fiscal)

(¥ Millones)

	2000	2001	2002	2003	2004
Ventas Netas	1,569,199	1,597,701	1,349,449	1,430,339	1,493,567
Ganancias Operativas	-27,316	15,134	15,462	84,490	87,214
Ganancias antes de los Productos Especiales	-47,435	-1,984	-4,200	81,678	91,555
Ganancias anteriores a los impuestos sobre ingresos	-73,300	-28,506	-111,527	55,357	68,767
Ganancias Netas	-66,787	-42,991	-144,301	54,713	60,037
Ganancias Netas por Acción	-52.76	-33.68	-131.34	72.37	56.64
Inversión en Plantas y Equipo	99,044	66,628	32,671	33,980	46,071
Gastos de Devaluación	104,748	73,567	43,256	27,261	27,225
Inversión en Investigación y Desarrollo	69,632	61,734	53,612	47,494	46,816
Volumen de Ventas Nacionales (unidades)	77,954	64,139	61,894	103,027	89,740
Volumen de Ventas de Exportación (unidades)	277,139	244,298	215,997	177,391	249,422
Volumen Total de Ventas (unidades)	355,093	308,437	277,891	280,418	339,162
Número de empleados	30,232	26,234	20,690	18,130	19,600

Año Fiscal: Abril 1-Marzo 31

### Información Segmentada del Año Fiscal 2004

#### Información de Segmentación Geográfica y sus Filiales Consolidadas

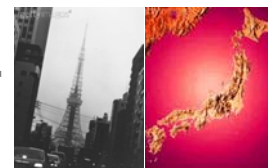
(¥ Millones)

	Japón	Norte América	Asia	Otros	Total	Eliminados	Consolidados
Ventas a Terceros	971,729	195,917	292,903	33,016	1,493,567	-	1,493,567
Ventas y Transferencias Interarea	116,132	4,970	3,694	176	124,974	-124,974	-
Ventas Totales	1,087,862	200,888	296,598	33,192	1,618,542	-124,974	1,493,567
Gastos Operativos	1,014,931	201,117	282,516	31,870	1,530,436	-124,083	1,406,353
Ingreso Operativo	72,931	-229	14,082	1,322	88,106	-891	87,214
Activos Totales	963,719	56,879	125,541	14,426	1,160,567	-17,986	1,142,580



**ISUZU**

Perfil Corporativo, 2006



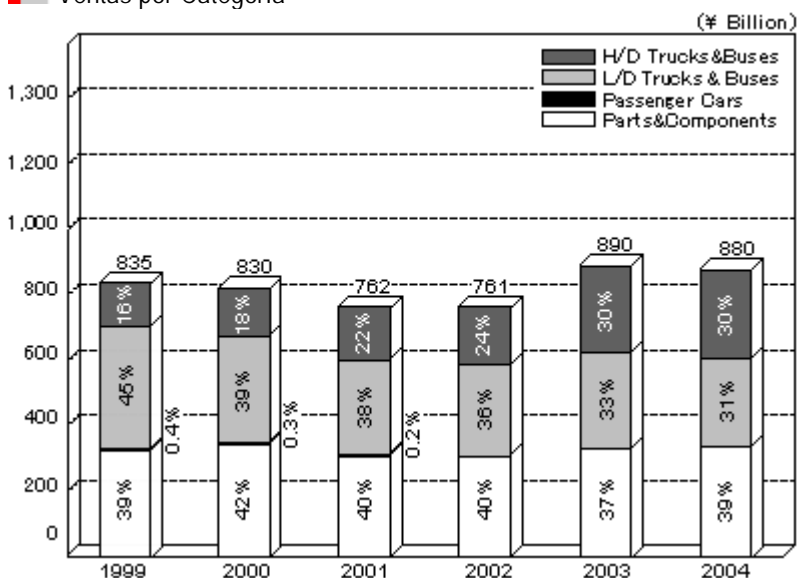
## Resumen de Resultados Financieros

### Resumen de Datos Financieros No Consolidados (Año Fiscal)

(¥ Millones)

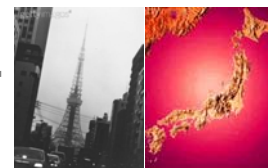
	1999	2000	2001	2002	2003	2004
Ventas Nacionales	299,731	341,550	308,008	307,766	466,643	425,749
Ventas de Exportación	536,392	488,340	453,896	452,842	423,693	454,322
Ventas Netas	836,123	829,890	761,904	760,608	890,336	880,072
Camiones y Autobuses de Carga Pesada	133,287	155,072	164,552	186,978	268,098	261,007
Camiones y Autobuses Ligeros	372,465	326,942	292,558	270,818	291,890	276,169
Automóviles de Pasajeros	2,279	1,278	679	-	-	-
Partes, Motores y Componentes	328,091	346,596	304,114	302,811	330,347	342,894
Utilidades	-46,586	-3,712	8,086	13,128	66,995	60,566
Ganancias de Operación	-55,412	-10,578	2,123	4,880	57,561	53,907
Ganancias del Periodo Actual	-103,861	-57,938	-56,224	-189,447	38,857	27,019
Inversión en Propiedades, Plantas y Equipo	21,794	14,430	10,929	13,390	23,048	32,459
Gastos de Devaluación	28,128	33,084	24,669	21,705	17,346	15,471
Inversión en Investigación y Desarrollo	71,000	69,244	56,583	46,531	46,457	46,395

### Ventas por Categoría



**ISUZU**

Perfil Corporativo, 2006



## Producción de Vehículos en Japón

■ ■ Producción de Vehículos en Japón (Año Fiscal)

Tendencia de Producción de Vehículos por Categoría (Unidades completas únicamente) (Unidades)

	1999	2000	2001	2002	2003	2004
Vehículos de Carga Pesada	26,365	29,617	33,624	36,593	53,575	51,753
Vehículos Ligeros	231,737	204,158	184,695	192,950	177,025	169,063
<b>Total</b>	<b>258,102</b>	<b>233,775</b>	<b>218,319</b>	<b>229,543</b>	<b>230,600</b>	<b>220,816</b>

2002/2003/2004 Producción de Vehículos por Modelo (Unidades completas únicamente)

Modelo		2002		2003		2004	
		Producción (Unidades)	Componentes Proporción (%)	Producción (Unidades)	Componentes Proporción (%)	Producción (Unidades)	Componentes Proporción (%)
Vehículos de Carga Pesada	Serie C&E	11,535	5.0	20,451	8.9	15,347	7.0%
	Serie F	22,951	10.0	30,716	13.3	33,586	15.2%
	Autobús	2,107	0.9	2,408	1.0	2,820	1.3%
	<b>Total</b>	<b>36,593</b>	<b>15.9</b>	<b>53,575</b>	<b>23.2</b>	<b>51,753</b>	<b>23.4%</b>
Vehículos Ligeros	Serie N	101,957	44.4	142,490	61.8	151,717	68.7%
	Pick up	78,099	34.0	28,623	12.4	17,166	7.8%
	Trooper	12,054	5.3	5,252	2.3	180	0.1%
	UCR/UCS	840	0.4	660	0.3	0	0.0%
	Otros	0	0.0	0	0.0	0	0.0%
	<b>Total</b>	<b>192,950</b>	<b>84.1</b>	<b>177,025</b>	<b>76.8</b>	<b>169,063</b>	<b>76.6%</b>
<b>Gran Total</b>		<b>229,543</b>	<b>100.0</b>	<b>230,600</b>	<b>100.0</b>	<b>220,816</b>	<b>100.0</b>

**ISUZU**

Perfil Corporativo, 2006



## Exportación de Vehículos

■ Exportación de Vehículos (Año Fiscal)

Tendencia de Exportación de Vehículos por Categoría (Unidades)

	2000	2001	2002	2003	2004
Vehículos de Carga Pesada	10,884	14,290	17,566	22,054	21,217
Vehículos Ligeros	158,706	148,073	155,575	109,652	108,732
KD y Componentes *	309,775	199,364	240,195	279,132	358,190
<b>Total</b>	<b>479,365</b>	<b>361,727</b>	<b>413,336</b>	<b>410,838</b>	<b>488,139</b>

\* Los datos de exportación de KD y Componentes incluyen RV KD y componentes enviados a SIA, IBC y Tailandia y son traducidos en número de vehículos por unidades.

■ Exportación de Vehículos (Año Fiscal)

2004 Exportación de Vehículos por Modelo

Modelo		Completos (Unidades)	Proporción(%)	KD & Componentes* (unidades)	Proporción(%)
Vehículos de Carga Pesada	Serie C&E	6,004	4.62%	96	0.03%
	Serie F	13,766	10.59%	0	0.00%
	Autobús	1,447	1.11%	0	0.00%
	<b>Total</b>	<b>21,217</b>	<b>16.33%</b>	<b>96</b>	<b>0.03%</b>
Vehículos Ligeros	Serie N	89,330	68.74%	38,538	10.76%
	Pickup	19,222	14.79%	270,429	75.50%
	Trooper	180	0.14%	0	0.00%
	AUV	0	0.00%	45,165	12.61%
	UCR/UCS	0	0.00%	1,050	0.29%
	Otros	0	0.00%	2,912	0.81%
	<b>Total</b>	<b>108,732</b>	<b>83.67%</b>	<b>358,094</b>	<b>99.97%</b>
<b>Gran Total</b>	<b>129,949</b>	<b>100.00%</b>	<b>358,190</b>	<b>100.00%</b>	

\* Los datos de exportación de KD y Componentes incluyen RV KD y componentes enviados a Tailandia y traducidos en número de vehículos por unidades.



**ISUZU**

Perfil Corporativo, 2006



Para mayor información favor de contactar al equipo de comunicación de Isuzu Motors de México:

**Jorge Murakami**

Subgerente de Marketing y Promoción

Isuzu Motors de México

Tel: (01 55) 5328 1300 ext 1322

*[j.murakami@isuzumex.com.mx](mailto:j.murakami@isuzumex.com.mx)*

**Yolotzin Solis**

Asistente de Mercadotecnia

Isuzu Motors de México

Tel: (01 55) 5328 1300 ext 1327

*[y.solis@isuzumex.com.mx](mailto:y.solis@isuzumex.com.mx)*